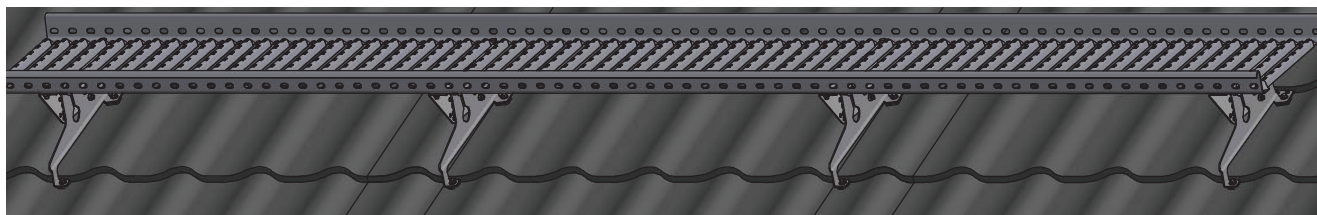


MONTÁŽNÍ NÁVOD A POKYNY K ÚDRŽBĚ

STŘEŠNÍ LÁVKA PRO KRYTINY S ROZTEČÍ VLNY 330/350 mm



Střešní komínová lávka v kombinaci se stěnovým a střešním žebříkem umožňuje vytvářet funkční systém pro zajištění bezpečného pohybu po střeších krytých taškovými střešními krytinami Ruukki s roztečí vlny 330 a 350 mm. Střešní lávka slouží k zajištění bezpečného pohybu v oblasti hřebene a usnadňuje tak přístup ke komínu, fotovoltaickým panelům či jiným zařízením a instalacím, které vyžadují pravidelné prohlídky nebo údržbu. Střešní lávka je tvořena roštem o šířce 350 mm s protiskluzovými výběžky po celé ploše a držáky lávky s nastavitelným sklonem.

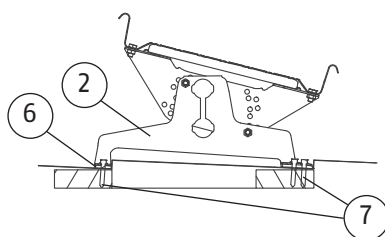
Montáž

V případě střešních rovin, u nichž délka předpokládaného pochůzného úseku překračuje délku jednotlivé střešní lávky, je možné lávky spojovat do delších celků.

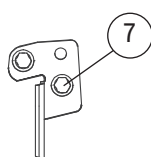
Ke správné montáži střešní lávky jsou zapotřebí následující prvky: montážní set P106 (pro taškové krytiny kromě Hyygge a Finnera), nebo P108 (Finnera) a nášlapný rošt.

Pro správnou montáž střešní lávky:

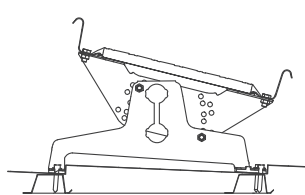
- nasadte EPDM těsnění na patky držáků střešní lávky,
- střešní konzoly připevněte k latím těsně za úskokem tašky pomocí vrutů se šestihrannou hlavou 7 x 50 mm, a to následujícím způsobem:
 - dřevěná lať (40 x 60 mm); vrut se šestihrannou hlavou 7 x 50 mm – 3 ks/konzolu
 - ocelová větrací lať: vrut se šestihrannou hlavou – 3 ks/průběžnou konzolu a 4 ks/krajní konzoly
- pomocí 2 šroubů se šestihrannou hlavou M8 x 16 a matic M8 připevněte ve správném úhlu nastavitelné konzoly k držákům lávky,
- maximální vzdálenost mezi držáky by neměla překročit 1000 mm,
- na upevněných držácích s namontovanými nastavitelnými konzolami umístěte rošt střešní lávky a připevněte jej pomocí 2 šroubů se šestihrannou hlavou M8 x 16 a matic M8 ke každé připravené nastavitelné konzole, která je již sešroubovaná s držáky,
- krajní hrany roštu střešní lávky nesmí přesahovat nejbližší střešní konzoly o více než 200 mm,
- prodloužení nášlapných roštů musí být provedeno s odpovídajícím přesahem a spoj musí být zajištěn na obou stranách pomocí 2 šroubů se šestihrannou hlavou M8 x 16 a šestihranných matic M8 (Obrázek 3).



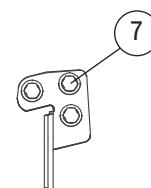
Obrázek 1
Dřevěná lať



Obrázek 2
Dřevěná lať



Obrázek 3
Ocelová větrací lať

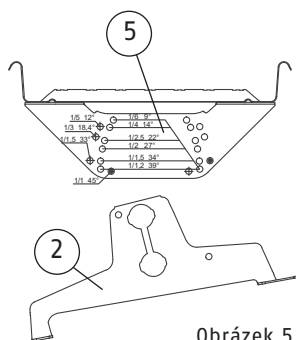


Krajní držáky

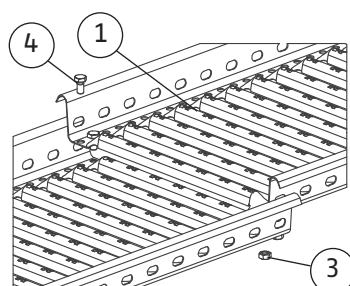


Středové držáky

Obrázek 4
Ocelová větrací lať



Obrázek 5



Obrázek 6

Soupis prvků	Množství v sadě
1. Rošt střešní lávky 600 mm nebo 3000 mm	1 ks
2. Upevňovací prvek střešní lávky	2 ks *
3. Matice se šestihrannou hlavou M8	8 ks *
4. Šroub se šestihrannou hlavou M8 x 16	8 ks *
5. Střešní konzola 330/350	2 ks *
6. Těsnění střešní konzoly	2 ks *
7. Vrut se šestihrannou hlavou 7 x 50 mm	8 ks *

* Dodáváno jako součást setu ke střešní lávce P106 nebo P108. Pro délku lávky 3000 mm jsou zapotřebí dva sety.

Používání

Střešní látka Ruukki vyhovuje požadavkům normy (EN 516) a úspěšně prošla jak statickými, tak dynamickými zátěžovými testy a byla díky tomu zařazena do Třídy 2. To znamená, že je možné používat osobní ochranné pomůcky proti pádu z výšky upevněním bezpečnostních lan přímo k látce. Střešní látky Ruukki ve spojení s konzolami na ocelovou taškovou krytinu umožňují montáž systémové zajišťovací lišty Ruukki nebo kotvícího bodu pro bezpečnostní lano (viz zvláštní návody).

Pro zajištění správné funkce bezpečnostních prvků musí být splněny následující podmínky:

- k jednotlivé střešní látce může být připevněno pouze jedno bezpečnostní lano,
- v případě delších celků lze upevňovat další bezpečnostní lana s dodržáním minimální vzdálenosti 4000 mm mezi jednotlivými kotvícími body lan,
- celková hmotnost zajišťované osoby včetně vybavení a ochranného oděvu nesmí být větší než 150 kg,
- bezpečnostní lano nesmí být upevněno na kraji roštu, za krajními drážky,
- bezpečnostní lano musí být upevněno pro zajištění pohybu osoby v bezprostřední blízkosti střešní látky, k níž bylo upevněno.

Údržba

Díky stálé kontrole kvality ve výrobě mají střešní bezpečnostní prvky dlouhou životnost a jsou bezpečné pro používání pod podmínkou, že byly správně namontované v souladu s pokyny výrobce. Pro zajištění spolehlivosti a dlouhé životnosti těchto prvků je majitel nemovitosti povinen provádět každoroční kontroly jednotlivých prvků systému a provádět nezbytnou údržbu systému. V zimním období je třeba sledovat, zda zatížení sněhem nepřekračuje maximální přípustné zatížení.

Při každoroční kontrole:

- zkontrolujte správnost spojů, a to u všech prvků,
- ujistěte se, že je nadměrné množství sněhu odstraňováno za účelem zmírnění zatížení konstrukce,
- zničené nebo poškozené části co nejdříve vyměňte nebo opravte.

Všechny bezpečnostní prvky a osobní ochranné pomůcky, u nichž se předpokládá použití ve spojení s žebříkem, musí být podle Třídy 2 zkontrolovány odborně způsobilými osobami pro provádění kontroly a revize jejich vlastností.


Ruukki Polska Sp. z o.o. ul. Jaktorowska 13, 96 - 300 Zyrardów Polsko 19
EN 516 Rošt střešní látky Střešní konzola 330 / 350 mm Mechanická odolnost: Třída 1 Reakce na oheň: Třída A1 Protikoroziní ochrana: Z275 + práškový lak 80 µm



- | | |
|------------------------------------|-------------|
| 1. Střední a Severní Čechy: | 604 212 459 |
| 2. Západní a Jižní Čechy: | 604 212 462 |
| 3. Východní Čechy | 603 829 903 |
| 4. Jižní Morava | 604 212 452 |
| 5. Severní Morava | 735 152 860 |
| Poradce pro střechy: | 800 350 999 |

poradceprostrechy@ruukki.com

Ruukki CZ s.r.o., Pekařská 695/10a, 155 00 Praha 5, www.ruukkistrechy.cz, www.ruukki.cz